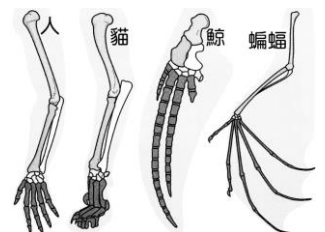


- () 1. 演化理論發展的過程中，下列哪一位學者首先將「神創論」演化史觀轉變為「唯物論」？
(A) 亞里斯多德 (B) 林奈 (C) 拉馬克 (D) 達爾文。
- () 2. 下列哪位學者首先對生物物種的分類，提出有系統的標準？
(A) 林奈 (B) 華萊士 (C) 達爾文 (D) 拉馬克。
- () 3. 下列哪一事件與達爾文當時孕育「天擇說」演化論無關？
(A) 馬爾薩斯人口論 (B) 華萊士演化思想 (C) 賴爾地質學原理 (D) 魏斯曼的老鼠實驗。
- () 4. 達爾文的演化理論出自於達爾文的何本著作？
(A) 天擇說 (B) 物種起源 (C) 物競天擇 (D) 適者生存。
- () 5. 下列何位學者的研究闡述了後天所獲得的性狀，無法遺傳給後代？
(A) 魏斯曼 (B) 林奈 (C) 拉馬克 (D) 達爾文。
- () 6. 林奈所提出的分類學概念，並未考慮到物種間的何種關係？
(A) 形態 (B) 構造 (C) 親緣關係 (D) 結構。
- () 7. 下列生物觀念提出時，何者還停留在「神創論」的基礎上？
(A) 林奈「分類系統」(B) 達爾文「物種起源」(C) 拉馬克「用進廢退」(D) 魏斯曼的老鼠研究
- () 8. 達爾文的演化論認為，物種會過度繁殖，但是只有少數可以存活，請問此概念是受到下列哪一位學者的概念所啟發？
(A) 拉馬克的「用進廢退」(B) 賴爾的「地質學原理」(C) 馬爾薩斯的「人口論」(D) 伊拉斯穆斯·達爾文的「動物生物學」。
- () 9. 生物種概念為自然狀況下，生物間個體可以相互交配，並可以繼續傳宗接代，此一概念為下列何位學者所提出？
(A) 林奈 (B) 麥爾 (C) 達爾文 (D) 布逢。
- () 10. 若某種基因型對該生物的生存有利，經過長時間後族群中此基因型的頻率增加，造成這種現象的原因為何？
(A) 用進廢退 (B) 突變 (C) 天擇 (D) 獲得性遺傳
- () 11. 臺灣西部平地常見白頭翁，但是在東部的平地則是以烏頭翁為主，這兩種鳥的交界在花蓮與屏東的楓港，若在這兩種鳥分布的交界區，發現二者雜交所生的雜頭翁，且此後代是具有生殖能力的，我們認為白頭翁與烏頭翁為同一物種時，是根據哪一個物種觀念？
(A) 生物種 (B) 黏合種 (C) 演化種 (D) 親緣種。
- () 12. 有關演化的機制，下列敘述何者正確？
(A) 無性生殖有利於演化 (B) 演化是一種可逆的過程 (C) 天擇使有利生存的表徵遺傳到下一代 (D) 天擇是一種隨機篩選的現象
- () 13. 下列哪個物種可適用於「生物種」的概念？
(A) 恐龍 (B) 細菌 (C) 花斑溪鱗 (D) 樺斑蝶。
- () 14. 下列演化概念中，何者是達爾文與拉馬克都曾提出的？
(A) 物種會改變 (B) 用進廢退 (C) 獲得性遺傳 (D) 物競天擇。
- () 15. 數種哺乳動物的「前肢骨骼」構造如右圖，下列何者正確？
(A) 可稱為功能相似的同源器官 (B) 可作演化論的解剖學證據 (C) 可解釋演化論的用進廢退說 (D) 可解釋生物演化源自不同祖先
- () 16. 高麗菜、大頭菜和花椰菜在形態上差異極大，但是彼此之間仍可相互授粉產生子代，因此我們認為這些植物還是同一物種，請問此時我們所依據的物種觀念為：
(A) 生物種 (B) 演化種 (C) 生殖種 (D) 黏合種。



- ()17.拉馬克在演化學上最大的貢獻是：他是第一個將演化觀念由神創論轉變為唯物論的學者，但是他未能對物種改變提出一個正確的解釋，請問下列哪一位學者的理論否決了拉馬克的「後天性狀遺傳」理論？
(A)達爾文 (B)魏斯曼 (C)麥爾 (D)賴爾。
- ()18.達爾文在 1836 年回到英國，卻一直等到 1859 年才出版「物種起源」一書，這其中經歷了將近二十年，這段時間達爾文受到哪一位學者的激勵，促使達爾文發表「物種起源」一書？
(A)賴爾 (B)拉馬克 (C)華萊士 (D)馬爾薩斯。
- ()19.達爾文在孕育天擇說理論時，觀察到許多物種改變，下列何者並非當時影響達爾文的物種？
(A)加拉巴哥的巨龜 (B)加拉巴哥雀 (C)鴿子 (D)人口。
- ()20.達爾文用天擇解釋生物的演化現象，他的概念受下列哪一位科學家影響最小或沒有影響？
(A)遺傳學家孟德爾 (B)人口學家馬爾薩斯 (C)地質學家賴爾 (D)博物學家華萊士。
- ()21.高屏溪中某種淡水魚類具有某一隱性基因，此隱性性狀有利個體的生存，經長時期以後，在族群中該隱性基因的比例乃行增加，增加的理由基於：
(A)突變 (B)天擇 (C)人擇 (D)後天性狀遺傳。
- ()22.下列與達爾文演化學說相關的敘述，何者正確？
(A)出版演化論一書 (B)學說中心思想是以自然淘汰為基礎 (C)人工選擇也能創造新的性狀 (D)個體間的變異是由於染色體與基因的突變。
- ()23.達爾文天擇說的內容不包括下列何者？
(A)同一類的生物係來自共同的始祖 (B)物種因環境的改變而發生變化 (C)個體受環境影響而獲得的新性狀可遺傳給子代 (D)生物的演化是長時間連續的變化。
- ()24.下列有關達爾文物種起源的敘述，何者錯誤？
(A)演化是一種連續性步驟 (B)在適應過程，常使用的構造變發達 (C)物種並不是固定不變的 (D)適者生存，不適者被淘汰。
- ()25.下列何者不是達爾文天擇說的內容？
(A)生物的演化為長時間連續的變化 (B)同一類的生物都是來自於共同的祖先 (C)DNA 是可以代代相傳的遺傳物質 (D)天擇是最重要的演化動力。
- ()26.下列何者會決定演化的方向？
(A)基因突變 (B)基因漂變 (C)天擇 (D)染色體組合。
- ()27.下列有關達爾文演化學說的理論中，哪一項為學說的核心？
(A)地質學原理 (B)天擇說 (C)用進廢退說 (D)人口論。
- ()28.「新物種如何形成」是研究物種演化過程的重要議題之一。物種形成的可能原因有很多種，但卻不包括下列哪一項？
(A)多倍體生成 (B)族群間產生生殖隔離 (C)族群間產生地理隔離 (D)族群間遺傳交流增加
- ()29.下列所敘述的觀念中，何者為魏斯曼所發現？
(A)當族群內個體繁殖過多時，會發生生存競爭，只有較適合環境的個體才會存活下來 (B)後天的獲得性變化，無法遺傳給後代 (C)生殖細胞 DNA 的改變，才能遺傳給下一代 (D)環境刺激，會影響個體的存活與演化方向。
- ()30.下列哪一種理論為拉馬克演化學說的核心？
(A)用進廢退說 (B)天擇說 (C)人口論 (D)地質學原理。